

# Lynx boréal, nouvelles d'ici et d'ailleurs

© Fabien GREBAN

La lettre d'actualités sur le Lynx boréal

## Edito

*Ainsi que l'a mis en exergue la précédente lettre d'actualités, l'ESCO, présentée le 4 décembre 2024 par ses auteurs (MNHN et OFB) lors du dernier comité de pilotage du PNA Lynx, confirme la nécessité d'agir sur trois leviers de façon simultanée : la restauration de la connectivité, la lutte contre les destructions illégales, le renforcement de population pour favoriser le brassage génétique. L'ancienne Ministre de la Transition Écologique, Barbara Pompili, écrivait en préface du PNA 2022-2026 : « ce plan, d'une durée de cinq ans, est une première étape qui doit répondre aux exigences partagées par l'ensemble des parties prenantes pour améliorer la viabilité de la population et faciliter ses déplacements. Des points restent à préciser et à creuser [...] : c'est l'expérience et les connaissances acquises qui nous permettront d'avancer sur une nouvelle version et de nouveaux objectifs pour les années à suivre. »*

*Une mise en application de cet engagement est attendue à l'occasion du lancement par l'État de la phase d'élaboration du prochain PNA, qui espérons-le, ne saurait tarder : il faut accélérer la mise en œuvre des deux premiers leviers précités et intégrer celui du renforcement de population.*

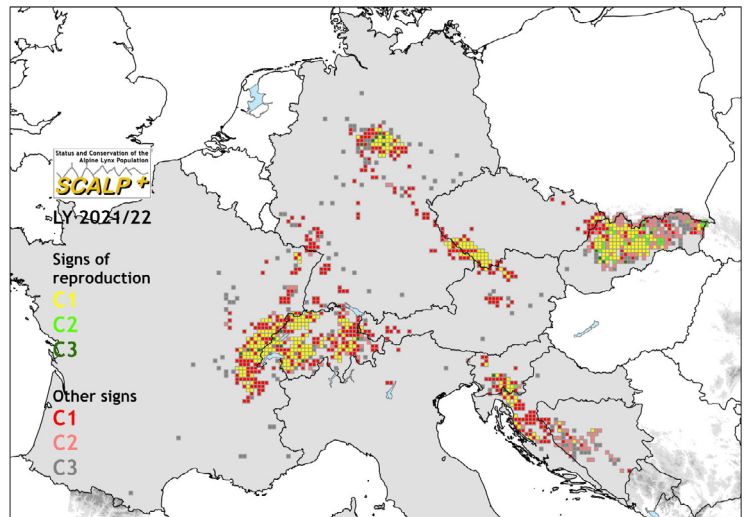
*Dans une période où la menace se fait sentir d'un détricotage du droit européen en matière de protection des espèces et des habitats, il est plus que jamais urgent de tenir le cap, afin d'assurer à terme un statut favorable de conservation du lynx boréal, dans notre pays et à l'échelle transnationale de sa métapopulation.*

Jean-Christophe POUPET, WWF France

## Suivi des populations et observations

### Mise à jour de la répartition du Lynx en Europe

Après la publication par l'OFB du dernier bilan de l'aire de présence du Lynx boréal en France, couvrant la période 2021-2023 ([lettre Lynx boréal, nouvelles d'ici et d'ailleurs n°20](#)), c'est au tour de la fondation KORA de dévoiler le rapport du monitoring SCALP+ 2021/2022. La fondation KORA, qui effectue le suivi des grands carnivores en Suisse, coordonne également le réseau SCALP+. Initialement prévu pour le suivi transfrontalier alpin, le réseau a grandi et ses méthodes sont maintenant appliquées au-delà des Alpes. Onze pays européens concernés par le Lynx boréal participent et appliquent des critères communs pour l'interprétation des données de terrain. Pour consulter les rapports, c'est [ici](#).



## Recherche & Science

### Publication scientifique : Étude de la survie du Lynx boréal dans un paysage européen fortement anthropisé

Les grands carnivores sont souvent menacés par des causes de mortalité anthropiques, c'est-à-dire liées aux activités humaines. Il est donc important de déterminer si ces causes de mortalité remplacent les causes naturelles (on parle alors de mortalité compensatoire) ou si au contraire elles s'ajoutent à celles-ci (mortalité additive). Une étude publiée à la mi-janvier s'est intéressée aux facteurs influençant la survie du lynx à l'échelle européenne en analysant les données de télémétrie de 681 individus. Les résultats montrent que les lynx meurent plus fréquemment de causes anthropiques – telles que les destructions illégales, la chasse légale et les collisions routières – que de causes naturelles. La principale cause de mortalité identifiée est d'ailleurs la destruction illégale, qui représente 33,8 % des décès enregistrés. Les chercheurs ont également constaté que le taux de mortalité global des lynx est similaire dans les zones où l'espèce est chassable et dans les zones protégées. De plus, leurs analyses révèlent que la mortalité liée aux activités humaines, y compris la chasse, n'est que partiellement compensée par une diminution des autres causes de mortalité, et ce dans tous les sites étudiés. Ils n'ont pas non plus observé de lien entre la chasse légale et une réduction des destructions illégales, ce qui remet en question l'idée selon laquelle l'instauration de quotas de chasse pourrait limiter les destructions illégales. Par ailleurs, bien que les collisions routières soient moins fréquentes que d'autres causes de mortalité à l'échelle continentale, elles constituent un danger majeur pour les populations de lynx isolées et de petite taille, comme celles présentes en France. Les chercheurs concluent ainsi sur la nécessité de ne pas considérer la survie de ces populations comme acquise et soulignent l'importance d'une vigilance accrue pour assurer leur préservation.

Références : Premier, J., Bastianelli, M. L., Oeser, J., Anders, O., Andren, H., Aronsson, M., Bagrade, G., Belotti, E., Breitenmoser-Würsten, C., Bufka, L., Černe, R., Červený, J., Drouet-Hoguet, N., Duľa, M., Fuxjäger, C., Herdtfelder, M., Hočevar, L., Jędrzejewski, W., Kont, R., Koubek, P., Kowalczyk, R., Krofel, M., Krojerová-Prokešová, J., Kubala, J., Kusak, J., Kutal, M., Linnell, J. D. C., Mattisson, J., Middelhoff, T. L., Melovski, D., Molinari-Jobin, A., Odden, J., Okarma, H., Ornicāns, A., Pagon, N., Persson, J., Schmidt, K., Sindičić, M., Slijepčević, V., Tám, B., Zimmermann, F., Kramer-Schadt, S. & Heurich, M. (2025). Survival of Eurasian lynx in the human-dominated landscape of Europe. *Conservation Biology*, e14439.

### Publication scientifique : Retour du Lynx boréal - utiliser les connaissances et les expériences des acteurs locaux pour informer sur la conservation du Lynx dans les Alpes françaises

La conservation des grands carnivores dans les paysages anthropiques est une question complexe. Elle est souvent caractérisée par un contraste marqué entre des personnes qui éprouvent une animosité profondément enracinée à l'égard de ces espèces et d'autres qui se réjouissent de leur présence. Néanmoins, la survie du Lynx boréal en Europe dépend d'une coexistence apaisée avec les humains. Les chercheurs ont étudié les expériences et les perceptions de chasseurs et d'éleveurs locaux concernant le retour du Lynx dans la vallée du Giffre en Haute-Savoie. Ils ont également cartographié la distribution potentielle du Lynx en tenant compte de sa probabilité de détection. Cette dernière permet d'évaluer la probabilité qu'un site où l'espèce n'a jamais été observée soit tout de même occupé. Vingt-neuf entretiens qualitatifs ont été réalisés afin de recueillir des données sur les observations de Lynx, les raisons d'être des pratiques de la chasse et du pastoralisme et les perceptions envers le félin. Parmi les personnes interrogées, 45 % ont détecté des signes de présence du lynx au cours des 40 dernières années et ces observations ont permis d'estimer une probabilité d'occupation des sites par le Lynx de 66 % (par rapport à une probabilité initiale de 12,5 %). Les résultats suggèrent que la chasse et le pastoralisme sont ancrés et liés à un désir de perpétuer les traditions locales et de se connecter au milieu naturel. Les personnes interrogées tolèrent généralement la présence des lynx, les percevant peu comme une menace pour leurs activités et exprimant leur volonté de coexister pacifiquement. Cependant, certains ont identifié des défis futurs qui pourraient apparaître avec le retour des grands carnivores dans la vallée et ont exposé des scénarios qui pourraient conduire à une moins bonne tolérance. Cette étude met

l'accent sur les connaissances précieuses des chasseurs et des éleveurs locaux et sur leur rôle potentiel dans la surveillance et la conservation de cette population de Lynx. Enfin, les groupes d'acteurs partagent des valeurs communes et il est crucial d'intégrer ces dernières dans les processus de prises de décision, afin de trouver des solutions inclusives et durables pour la préservation de la biodiversité.

Référence de l'article : Alexander, J. S., Christe, P., & Zimmermann, F. (2024). Return of the Eurasian lynx: using local stakeholder knowledge and experiences to inform lynx conservation in the French Alps. *Oryx*, 1-9.

### Publication scientifique : État de l'art sur les conditions optimales pour la pose de pièges photographiques et de pièges à poils pour la détection du Lynx boréal

Le lynx étant une espèce évasive, détecter sa présence avec une caméra automatique nécessite la prise en compte des différents facteurs environnementaux et comportementaux pouvant affecter ses déplacements, soulevant l'importance de la sélection du site de suivi. La collecte de poils demande également de connaître le comportement de marquage du lynx et d'utiliser un support pouvant retenir les poils. Dans le cadre d'un stage de master mené au sein de l'OFB, un état de l'art et un rapport bibliographique ont été réalisés, portant sur les conditions optimales d'utilisation des pièges photographiques et des pièges à poils. Les études scientifiques, la littérature grise et les échanges avec des experts montrent que la probabilité de détection du lynx varie selon les saisons, le type d'habitat, les sites de marquage, la présence de proies potentielles mais aussi en fonction du conditionnement du matériel de suivi (positionnement, réglage des caméras, dispositif de piège à poils, utilisation d'attractifs). En revanche, les connaissances concernant l'utilisation de pièges à poils et des sites de marquage pour détecter le lynx sont nettement moins avancées. Dans le département de l'Ain, l'OFB et l'APACEFS réalisent actuellement un test de différents dispositifs pour améliorer la collecte de poils. Si les résultats s'avèrent concluants, ces dispositifs seront proposés dans un second temps dans les Alpes, avec une utilisation des poils en génétique afin d'étudier la connectivité entre les massifs alpin et jurassien.

Pour plus d'informations, consulter l'article [ici](#).

Références : Lefebvre, V., Bauduin, S., Vandel, J-M., État de l'Art : Conditions Optimales de Pose de Piège-photographiques et de Piège à Poils pour la Détection du Lynx Eurasien (*Lynx lynx*). Office Français de la Biodiversité, 5 pages. Poster presented at : Eurolynx annual meeting ; October 7 and 8, 2025 ; Neuwiller-lès-Saverne, France.

Valentin LEFEBVRE, Université Paris-Saclay



Piège à poils © Maëlle Teyssière

### Publication scientifique : Réintroduire illégalement des lynx en Ecosse ? Une fausse « bonne » idée

En janvier 2025, quatre Lynx boréal ont été réintroduits illégalement dans le Parc National des Cairngorms dans les Highlands écossais. Les quatre félins ont été recapturés, mais malheureusement, l'un d'entre eux est mort quelques heures plus tard. Toryn Whitehead est un chercheur spécialisé dans les problématiques de coexistence humains-faune sauvage en Ecosse et en Estonie. Il a publié un article scientifique pour expliquer pourquoi cet acte illégal était irresponsable. Au-delà des risques sanitaires que peuvent entraîner des réintroductions illégales et des implications en termes de bien-être animal, il met en avant trois raisons socio-culturelles. La première est que ces réintroductions illégales ont, de manière quasi certaine, affecté la relation de confiance entre acteurs que les équipes travaillant sur un projet de réintroduction légale cherchent à établir depuis plusieurs années. La seconde est que ces réintroductions ont pu renforcer des conflits existants, alors même que la clé de tous les projets de conservation des grands carnivores réside dans des relations apaisées entre les acteurs concernés par la coexistence avec ces prédateurs. Enfin, ces actes illégaux entraînent une désinformation et une politisation du sujet, ce qui impacte durablement les projets de conservation de ces animaux. L'auteur encourage donc à suivre la voie de la légalité pour favoriser une réintroduction réussie du lynx boréal en Ecosse.

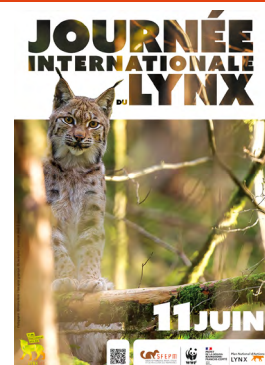
Références : Whitehead, T. (2025). Illegal reintroductions of lynx are irresponsible and the wrong path forward for rewilding in Scotland. *Ambio*, 1-5.

Synthétisé par Léa LANGE, SFPEM

## Communication et sensibilisation

### Journée Internationale du Lynx 2025

C'est parti pour les inscriptions de vos événements pour les Journées Internationales du Lynx 2025 ! Cette édition est de nouveau impulsée et coordonnée par la SFPEM dans le cadre de sa mission de pilotage du volet « Communiquer, Sensibiliser et Valoriser » du PNA Lynx. La JIL a toujours lieu le 11 juin mais comme les autres années, tout le mois est consacré à sensibiliser différents publics au Lynx. [L'inscription des animations](#) passe cette année par la plateforme OpenAgenda. Celle-ci permettra une consultation des événements beaucoup plus conviviale ! Pour tout renseignement, envoyez un email [ici](#).



## Parole de Lynx 2024 : principaux enseignements

Pour la 4<sup>ème</sup> année du programme Parole de Lynx porté par FERUS, les équipes de bénévoles ont sillonné pendant l'été 2024 les massifs du Jura et des Vosges. Le programme est intégré dans l'axe 3 « Communiquer, Sensibiliser et Valoriser » du PNA Lynx. Plus de 20 000 flyers présentant le lynx, ses caractéristiques, et les menaces qui pèsent sur lui ont été distribués dans les commerces et offices de tourisme. Un total de 466 entretiens ont été réalisés auprès des populations, dont les réponses nous confirment que le lynx bénéficie d'une image favorable ou très favorable pour 83 % des interviewés. Ces entretiens nous apportent également d'autres enseignements très intéressants, notamment que les destructions illégales sont perçues comme la principale menace pour l'espèce, alors que les collisions routières sont la première cause de mortalité identifiée. Il y a donc encore un important travail de communication à réaliser pour rappeler les dangers liés au trafic automobile et aux comportements de prudence à adopter par les automobilistes. Plus de 20 % des interviewés pensent que le lynx est une menace pour les autres espèces sauvages, alors que sa présence est une chance pour l'équilibre de la nature et qu'il ne fait jamais disparaître les espèces qui sont ses proies. Le détail du bilan 2024 peut être consulté [ici](#). Les efforts de communication et de sensibilisation doivent donc se poursuivre, et les équipes de Parole de Lynx seront de nouveau présentes et vous donnent rendez-vous pendant l'été 2025.

Olivier GUDER, FERUS

## Nouveautés

### Livre « Lynx », éditions Artémis, collection « Portraits Sauvages », sortie 20 mars 2025



Comme vous, je suis passionné par le lynx boréal. Après avoir publié un livre consacré à ses cousins les Félins, l'éditeur m'a proposé la réécriture d'un ouvrage datant de 2017 consacré à ce magnifique animal, qui à la fois nous honore par sa présence, mais qui bien souvent nous frustre de ne pas avoir pu le

croiser. Comme certains d'entre vous, j'ai tenté ma chance dans le Jura ou dans les Vosges, mais sans succès. Alors, pour rendre hommage à cet éternel fantôme qui hante nos massifs montagneux, j'ai accepté le défi, et l'aide de Rebecca Burlaud de la SFPEM m'a été précieuse. J'ai donc l'honneur de vous présenter cet ouvrage, nouvelle couverture, nouveaux contenus, qui je l'espère vous ravira toutes et tous. Et pour les curieux de nature, un ouvrage consacré au Loup sort dans la même collection. Contactez votre libraire pour vous le procurer !

Éric MÉNORET

### Album pour les apprentis lecteurs : As-tu vu le lynx ?

« As-tu vu le Lynx ? » est le tout dernier album de la collection « Petit Flocon » des éditions « Boule de Neige » (Chambéry), des albums illustrés à destination des apprentis lecteurs. À travers cette histoire humoristique, Isabelle Cabrit amène les plus jeunes à faire connaissance avec le lynx, qui, pour l'occasion, a pris corps sous les coups des crayons de couleur inspirés de Miss Prickly. Zette et Zyme nous embarquent sur les sentiers du massif de la Chartreuse, à la recherche du lynx. Aujourd'hui, c'est sûr, Zette va le trouver. Mais Zyme, sceptique par nature, en doute : il n'y a pas de lynx en Chartreuse, personne n'en a jamais vu, c'est Pépé Fanfoué qui le lui a dit. Trouvera ? Trouvera pas ? Pour le savoir, suivons les traces de ce « gros matou » dont tout le monde parle, mais qui ne se laisse pas voir si facilement. Et qui sait, peut-être le croiserons-nous !

A retrouver en librairie ou directement chez [l'éditeur](#).

Isabelle CABRIT



Acronymes utilisés : APACEFS (Association des Protections Alternatives pour la Cohabitation de l'Élevage et de la Faune Sauvage), ESCO (Expertise Scientifique Collective et technique), JIL (Journée Internationale du Lynx), MNHN (Muséum National d'Histoire Naturelle), OFB (Office Français de la Biodiversité), PNA (Plan National d'Actions), SCALP (Status and Conservation of the Alpine Lynx Population – Statut et Conservation de la Population de Lynx des Alpes), SFPEM (Société Française pour l'Étude et la Protection des Mammifères), WWF (World Wild Fund).

Contact [lynx@sfepm.org](mailto:lynx@sfepm.org)

### Lettre d'actualités sur le Lynx boréal

Responsable de la publication : Thomas RUYS, Président de la SFPEM

Responsable de la rédaction : Antoine REZER

Comité de relecture : Marine DROUILLY, Thomas RUYS

Conception graphique et mise en page : Dominique PAIN

Illustration de couverture : © Fabien GREBAN

