

OBSERVATOIRE NATIONAL DES MAMMIFÈRES

Société Française pour l'Étude et la Protection des Mammifères

Lettre d'actualités N°1
Octobre 2023



C'est avec une grande joie que je signe le premier éditorial de la première lettre d'information sur les travaux conduits au sein de l'Observatoire National des Mammifères. L'ONM est un projet important pour la SFPEM et transversal dans l'ensemble de nos études et missions. Il constitue ainsi une colonne vertébrale qui vient relier un grand nombre d'actions et d'acteurs-partenaires qui ont toutes au moins un point commun : la valorisation des données sur les Mammifères sauvages en France. Vous constaterez dans cette première lettre que les sujets ne manquent pas sur les petits mammifères, les Chiroptères, les mammifères aquatiques, l'Atlas des Mammifères mais aussi la reconnaissance des compétences scientifiques de la SFPEM grâce à un protocole de validation des données d'occurrence qui sera repris dans le SINP. C'est exactement sur ce genre de mission (valorisation collective des données) que la SFPEM et ses partenaires doivent être mieux connus et reconnus. Pour cela, nous vous invitons à nous rejoindre et à devenir une partie intégrante de l'ONM en signant une convention cadre pour participer à la gouvernance de cet outil collaboratif ! On compte sur vous !

Thomas RUYS – président de la SFPEM

PETITS MAMMIFÈRES

Enquête sur les Crocidures

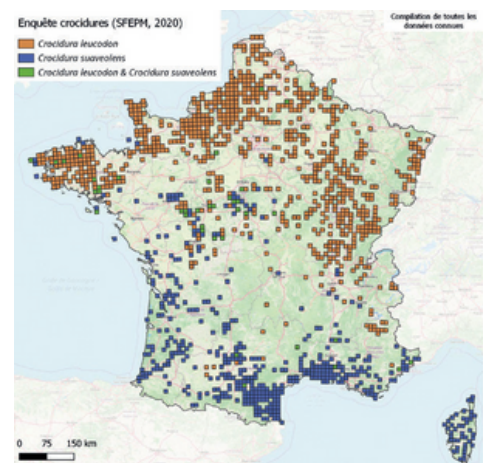
En partant d'un constat d'informations insuffisantes, incertaines et/ou anciennes, la SFPEM a lancé en mars 2019 une enquête en France métropolitaine visant à améliorer et actualiser les connaissances sur la répartition géographique et les milieux de vie de deux espèces de Soricidés, la Crocidure leucode, *Crocidura leucodon*, et la Crocidure des jardins, *C. gueldenstaedtii* (anciennement *C. suaveolens*).

Au total, 13 groupes régionaux ou départementaux et 4 naturalistes à titre individuel ont apporté une contribution à cette enquête. Les données récoltées ont ainsi permis de densifier le maillage de présence dans certains secteurs, notamment en Normandie et en Occitanie.

Ce travail a fait l'objet d'une [présentation lors des 2èmes Rencontres Nationales Petits Mammifères](#) ainsi que d'une publication :

Leboulenger, F., & Baghi, R., 2022. Retour sur l'enquête nationale Crocidures (*Crocidura leucodon* / *C. suaveolens*). ARVICOLA, Actes des Deuxièmes Rencontres Nationales Petits Mammifères, SFPEM.

Distribution géographique des données de *Crocidura leucodon* et *C. suaveolens*, issues de l'enquête et de l'INPN



CHIROPTÈRES

Atlas National des Chiroptères

Fin 2021, le quatrième volume de l'atlas des Mammifères de France a été lancé, toujours en partenariat avec PatriNat. Ce volume dédié aux Chiroptères devra traiter des 175 espèces actuellement présentes en France. L'ONM est mobilisé pour la réalisation des cartes de répartition des espèces, grâce à la participation de toutes les structures engagées dans le projet.

Découvrez la [plaquette de présentation](#).



Validation scientifique des données

La validation des données dans le cadre de l'Atlas est l'occasion de tester le [protocole de validation scientifique des données d'occurrence de Mammifères](#), publié l'année dernière. Ce protocole national a vocation à être applicable à l'ensemble des données de Mammifères du SINP, tous producteurs confondus. Les compétences de la SFEPM sont en effet reconnues via un partenariat important avec le MNHN sur la validation nationale des données mammifères du SINP.

Un premier groupe de travail s'est réuni autour des référentiels - référentiel de détermination en lien avec la méthode de contact, référentiel géographique et référentiel temporel - à créer pour les Chiroptères. La création de référentiels sera ensuite à poursuivre pour l'ensemble des groupes taxonomiques concernés par l'ONM.



Nombre d'espèces de chauves-souris, traitées dans l'atlas, par territoire



Artibeus planirostris, Artibée commune, Cayenne / Guyane
©Vincent Rufay

Effectifs nationaux et cartes des gîtes estivaux et hivernaux

Dans le cadre du Plan National d'Actions Chiroptères, un groupe de travail de la Coordination Chiroptères Nationale (CCN), en partenariat avec le MNHN, porte l'actualisation de la méthodologie de hiérarchisation des gîtes protégés et à protéger pour 27 espèces et groupes d'espèces de chauves-souris.

Un travail préalable de cartographie illustrant la répartition métropolitaine des gîtes hivernaux et estivaux des taxons concernés est en cours de réalisation via l'ONM et se base sur des effectifs actualisés sur la période 2010-2020 (les dernières versions de ces cartes datant de 2016).

À paraître prochainement !

Ateliers sur l'harmonisation des suivis de gîtes

En 2021, à l'initiative de la CCN et de Julie Marmet pour le MNHN, un groupe de travail a été créé dans le cadre de l'ONM. L'objectif est de proposer une harmonisation des suivis de gîte en définissant une nomenclature commune aux groupes chiroptères. L'objectif est de les accompagner dans la gestion des données à l'échelle locale et de faciliter la mobilisation des données pour les divers reportages et analyses de données à l'échelle nationale.

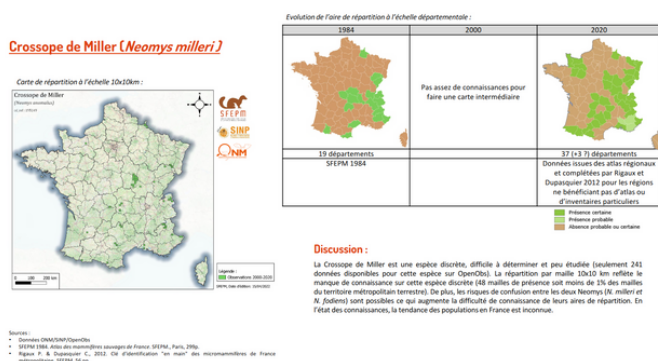
Cela comprend les données de comptage mais aussi les caractéristiques des gîtes dont l'historique des sites (événements à prendre en compte comme la pose de grille, des perturbations, etc.).

À ce jour, trois ateliers ont eu lieu, accompagnés en parallèle par de nombreux échanges et retours d'expériences par mail. Ceci a permis d'avancer sur la liste des champs du socle commun, ainsi que les bibliothèques pour certains de ces champs. Les discussions se poursuivent et devraient permettre d'aboutir prochainement à un document de référence national.

LOUTRE & ASSOCIÉS

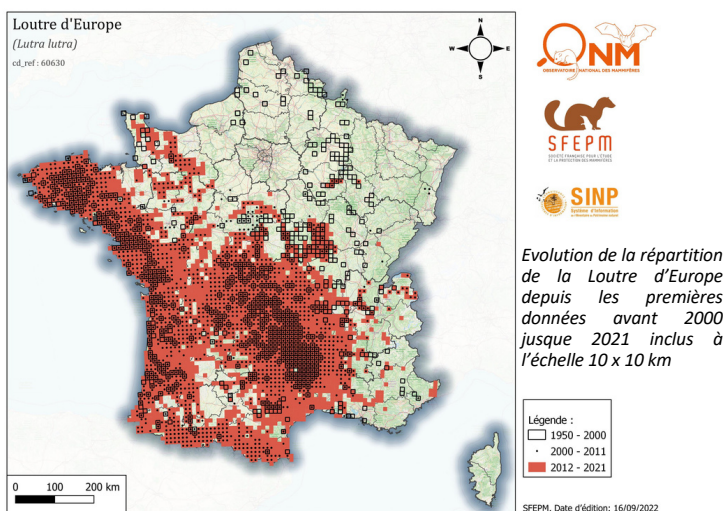
Indicateurs pour les mammifères semi-aquatiques

La SFPEM a été contactée par l'Observatoire National de la Biodiversité (ONB), projet piloté par l'OFB, afin d'élaborer un indicateur de suivi de l'évolution des mammifères de zones humides et semi-aquatiques en France métropolitaine. Ainsi, pour 14 espèces dont le cycle de vie dépend plus ou moins des zones humides, deux indicateurs ont été produits : l'évolution des statuts de conservation de la Liste rouge et l'évolution des aires de présence des espèces (à consulter sur nature.france.fr et sur Géoidd et prochainement sur la plateforme dataviz). Vous pouvez également retrouver les résultats de [l'étude de l'aire de répartition des espèces concernées sur la publication SFPEM](#).



Actualisation de la carte de répartition de la Loutre (2012-2021)

Dans le cadre du PNA Loutre, animé par la SFPEM, la [carte de répartition](#) de l'espèce a été mise à jour pour couvrir la période 2012-2021. Les associations et autres structures suivant la Loutre dans leurs régions ont ainsi partagé les observations dont elles disposaient afin de permettre l'actualisation des connaissances sur la répartition de la Loutre. L'actualisation est en cours pour 2022.



ET AUSSI...

Un nouveau logo...

Vous l'avez peut-être remarqué, en 2022, l'ONM s'est doté d'un logo bien à lui. Ce logo a été réfléchi pour mettre en avant à la fois l'aspect scientifique et technique de l'Observatoire, ainsi que son périmètre d'actions qui sont les mammifères. Il devra permettre de valoriser visuellement toutes les productions de l'ONM.



Rejoignez l'ONM

A ce jour, une soixantaine de structures locales se sont engagées dans le cadre de l'ONM, dont 15 en tant que partenaires associatifs de l'Observatoire, via la signature de la [convention cadre](#). La tenue du premier COPIL de l'ONM est un des objectifs de 2024. Il permettra aux structures associatives qui le souhaitent de s'engager dans la gouvernance de cet outil collaboratif, de faire part de leurs attentes et de participer à l'élaboration de la feuille de route pour les années à venir. Toutes les associations naturalistes œuvrant à l'étude et la protection des mammifères sauvages en France sont invitées à rejoindre l'ONM, on vous attend !

... et une équipe renforcée !

Après une absence de plusieurs mois, Fanny Paperin Carillo est de retour à la SFPEM depuis septembre. Elle s'occupe désormais quasi exclusivement de l'ONM, en tant que cheffe de projet. En parallèle, il a également été décidé d'augmenter le volume horaire du poste de géomaticien, occupé depuis mars 2023 par Aurélien Cheylan qui a pris la suite de Romain Baghi. Audrey Savouré-Soubelet complète l'équipe, en œuvrant pour l'Atlas des Mammifères de France et l'évaluation des Petits et Moyens Mammifères. L'équipe salariée de la SFPEM est mobilisée pour faire vivre l'Observatoire !



Adhérer à l'ONM



N'hésitez pas à diffuser cette lettre d'information dans vos réseaux. Si vous souhaitez faire partie de la liste de diffusion, ou si vous avez des suggestions à nous faire parvenir, vous pouvez envoyer un mail à fanny.paperin@sfepm.org.

Contacts :

SFPEM - 19 allée René Ménard
18000 Bourges
contact@sfepm.org

Fanny Paperin Carillo
Cheffe de projet ONM
fanny.paperin@sfepm.org

www.observatoire-mammiferes.fr

ONM - Lettre d'actualités N°1

Date : 30 octobre 2023

Conception, réalisation et rédaction : Fanny Paperin-Carillo

Crédit photographique : Vincent Rufray

Relecture : Thomas Ruys, Quentin Rouy, Vicky Louis

Directeur de publication : Président de la SFPEM

